



แผนยุทธศาสตร์เพื่อพัฒนาสถานศึกษาสู่
การปฏิบัติอย่างเป็นระบบ
วิทยาลัยการอาชีพเสนา
(พ.ศ. 2557 – 2560)

ฝ่ายแผนงานและความร่วมมือ
วิทยาลัยการอาชีพเสนา
สำนักงานคณะกรรมการการอาชีวศึกษา

แผนยุทธศาสตร์เพื่อพัฒนาสถานศึกษาสู่การปฏิบัติอย่างเป็นระบบวิทยาลัยการอาชีพเสนา (พ.ศ. 2557 – 2560) ฉบับนี้จัดทำขึ้นโดยมีวัตถุประสงค์เพื่อให้หน่วยงานและแผนกวิชา ใช้เป็นแนวทางในการดำเนินงานให้บรรลุเป้าหมาย แผนงาน โครงการ/กิจกรรม ที่กำหนดไว้ในยุทธศาสตร์เพื่อพัฒนาสถานศึกษาสู่การปฏิบัติอย่างเป็นระบบ เพื่อให้บุคลากรและผู้มีส่วนเกี่ยวข้องทุกภาคส่วนมีความเข้าใจตรงกัน และร่วมมือกันขับเคลื่อนภารกิจของวิทยาลัยการอาชีพเสนา ในแต่ละยุทธศาสตร์ให้สนองต่อนโยบาย และประเมินคุณภาพภายนอก (สมศ.) การจัดการเรียนการสอนตามหลัก ปรัชญาเศรษฐกิจพอเพียง

วิทยาลัยการอาชีพเสนา ขอขอบคุณผู้ที่มีส่วนร่วมในการจัดทำแผนยุทธศาสตร์เพื่อพัฒนาสถานศึกษาสู่การปฏิบัติอย่างเป็นระบบวิทยาลัยการอาชีพเสนา (พ.ศ. 2557 – 2560) ให้สำเร็จลุล่วงไปด้วยดีในช่วงเวลาที่จำกัด และหวังเป็นอย่างยิ่งว่าเอกสารฉบับนี้จะเป็นประโยชน์กับหน่วยงาน แผนกวิชา และทุกภาคส่วนที่เกี่ยวข้องในการพัฒนาวิทยาลัยการอาชีพเสนาต่อไป

วิทยาลัยการอาชีพเสนา
ฝ่ายแผนงานและความร่วมมือ

คำนำ

บทที่ 1	1
แผนผังวิทยาลัยการอาชีพเสนา	1
ประวัติวิทยาลัยการอาชีพเสนา	2
โครงสร้างการบริหารสถานศึกษา	4
Roadmap แผนยุทธศาสตร์การพัฒนาอาชีพศึกษา (พ.ศ. 2556 – 2560)	5
ปรัชญา/วิสัยทัศน์/อัตลักษณ์/เอกลักษณ์/ยุทธศาสตร์ของวิทยาลัยการอาชีพเสนา	6
บทที่ 2 การพัฒนาสถานศึกษา/เป้าประสงค์/เป้าหมายสถานศึกษา	7
แผนยุทธศาสตร์สู่การปฏิบัติของวิทยาลัยการอาชีพเสนา	11
บทที่ 3 จุดเน้นในการพัฒนาสถานศึกษา/บทบาทหน้าที่ผู้เกี่ยวข้องกับการจัดการอาชีพศึกษา	14
บทที่ 4 เป้าหมายการพัฒนาวิทยาลัยการอาชีพเสนา	18
พันธกิจที่ 1 จัดการศึกษาอาชีพศึกษาและฝึกอบรมนักเรียนนักศึกษา ระดับประกาศนียบัตรวิชาชีพและประกาศนียบัตรวิชาชีพชั้นสูง ในระบบ นอกกระบบ และทวิภาคี ให้มีคุณภาพตามมาตรฐานวิชาชีพ	19
พันธกิจที่ 2 ส่งเสริมบริการวิชาชีพและจัดฝึกอบรมให้สอดคล้องกับความต้องการของชุมชน	23
พันธกิจที่ 3 วิจัย สร้างนวัตกรรมเพื่อพัฒนาการศึกษาให้เป็นไปตามมาตรฐานวิชาชีพ	23
พันธกิจที่ 4 พัฒนาคุณภาพการบริหารจัดการสถานศึกษาและบุคลากรอย่างต่อเนื่อง	24
ภาคผนวก	

แผนยุทธศาสตร์เพื่อพัฒนาสถานศึกษาสู่การปฏิบัติอย่างเป็นระบบ

วิทยาลัยการอาชีพเสนา

(พ.ศ. 2557-2560)

บทที่ 1

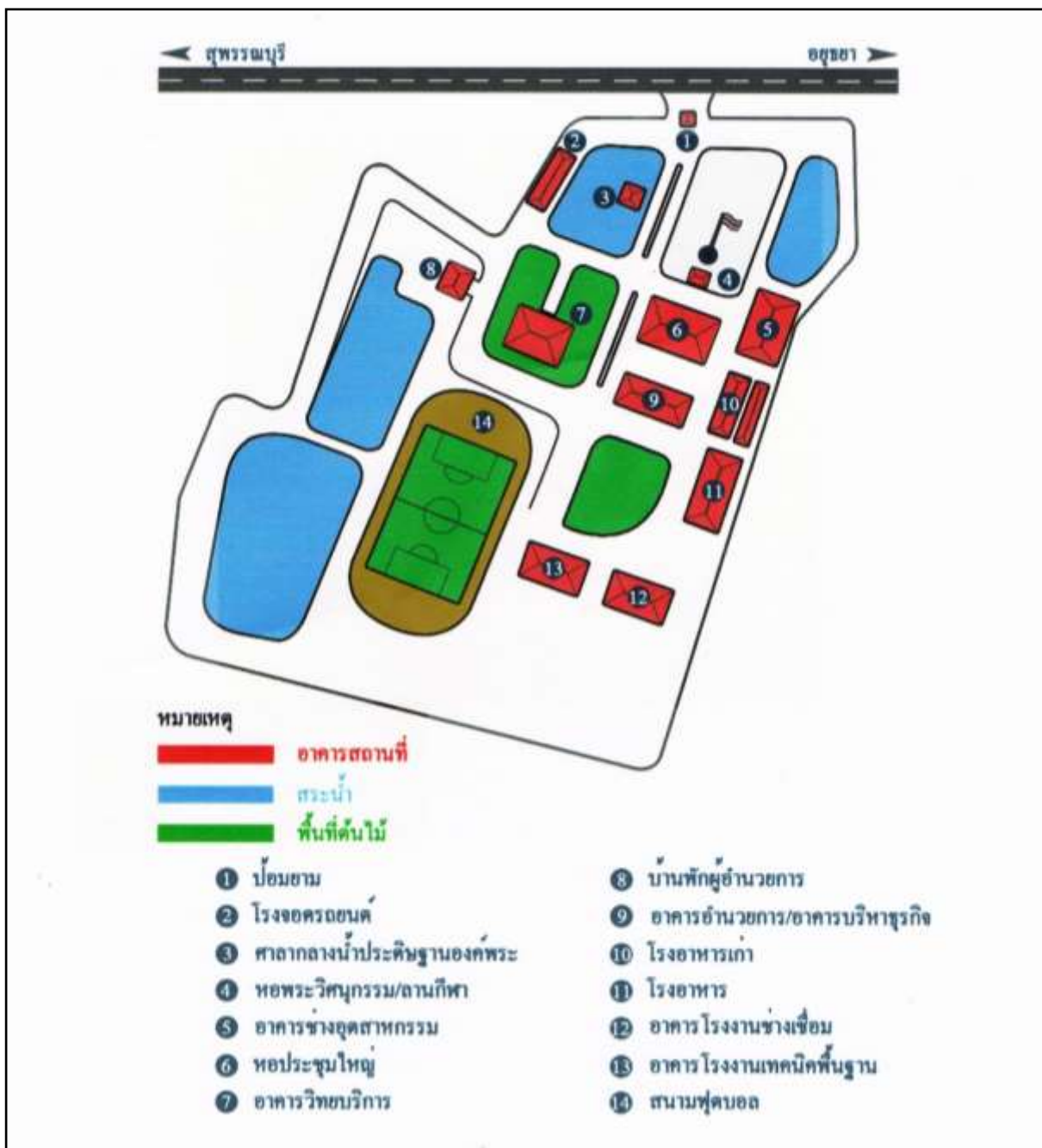
วิทยาลัยการอาชีพเสนา สถานที่ตั้ง วิทยาลัยการอาชีพเสนา สังกัด

สำนักงานคณะกรรมการการอาชีวศึกษา กระทรวงศึกษาธิการ 68 หมู่ 4 ตำบลบ้านแก้ว

อำเภอสนา จังหวัด

พระนครศรีอยุธยา 13110 โทร.035-786039 โทรสาร 035-786038

ผังวิทยาลัยการอาชีพเสนา



แผนผังวิทยาลัยการอาชีพเสนา

ข้อมูลสถานศึกษา

1. ข้อมูลพื้นฐาน

ข้อมูลเกี่ยวกับสถานศึกษา

1. ประวัติของสถานศึกษา

วิทยาลัยการอาชีพเสนา ได้รับการอนุมัติจัดตั้งวิทยาลัยการอาชีพเสนา ในปีพุทธศักราช 2536 ตามประกาศกระทรวงศึกษาธิการ โดยได้รับการอนุญาตจากเทศบาล ตำบลเจ้าเจ็ด อำเภอเสนา จังหวัดพระนครศรีอยุธยา ให้ใช้พื้นที่ จำนวน 67 ไร่ ในการก่อสร้างวิทยาลัย ได้รับงบประมาณในการก่อสร้างอาคารเรียนต่าง ๆ จากกรมอาชีวศึกษา ในสมัยนั้น และสามารถดำเนินการเรียนการสอนวิชาอาชีพตามความต้องการของชุมชน และบุคคลทั่วไปในท้องถิ่น ตั้งแต่ปี 2538 เป็นต้นมา

ตราสัญลักษณ์ประจำวิทยาลัยการอาชีพเสนา



การดำเนินงานในปัจจุบัน ระบบการศึกษาและสาขาวิชาที่เปิดสอน

ระดับประกาศนียบัตรวิชาชีพ (ปวช.) ประกอบด้วย 2 ประเภทวิชา คือ

ประเภทวิชาอุตสาหกรรม	ประเภทวิชาพาณิชยกรรม
สาขาวิชาช่างยนต์	สาขาวิชาการบัญชี
สาขาวิชาช่างเชื่อมโลหะ	สาขาวิชาการตลาด
สาขาวิชาช่างซ่อมบำรุง	สาขาวิชาคอมพิวเตอร์ธุรกิจ
สาขาวิชาช่างไฟฟ้ากำลัง	
สาขาวิชาช่างอิเล็กทรอนิกส์	

ระดับประกาศนียบัตรวิชาชีพชั้นสูง (ปวส.) ประกอบด้วย 2 ประเภท คือ

ประเภทวิชาอุตสาหกรรม	ประเภทวิชาพาณิชยกรรม
สาขาวิชาเครื่องกล	สาขาวิชาการบัญชี
สาขาวิชาอิเล็กทรอนิกส์	สาขาวิชาการจัดการธุรกิจค้าปลีก(ทวิภาคี)
สาขาวิชาไฟฟ้ากำลัง	สาขาวิชาคอมพิวเตอร์ธุรกิจ

2. ขนาดและที่ตั้ง

วิทยาลัยการอาชีพเสนา ตั้งอยู่เลขที่ 68 หมู่ 4 ตำบลบ้านแก้ว อำเภอเสนา จังหวัดพระนครศรีอยุธยา รหัสไปรษณีย์ 13110 หมายเลขโทรศัพท์ 0-3578-6039 โทรสาร 0-3578-6038 จัดตั้งขึ้นเมื่อปี พ.ศ.2536 บนพื้นที่ 67 ไร่

อาณาเขตติดต่อ

ทิศเหนือ	ติดต่อกับ	อำเภอผักไห่
ทิศตะวันออก	ติดต่อกับ	อำเภอบางบาลและอำเภอบางไทร
ทิศใต้	ติดต่อกับ	อำเภอลาดบัวหลวง
ทิศตะวันตก	ติดต่อกับ	อำเภอบางซ้าย

3. สภาพชุมชน เศรษฐกิจ สังคม

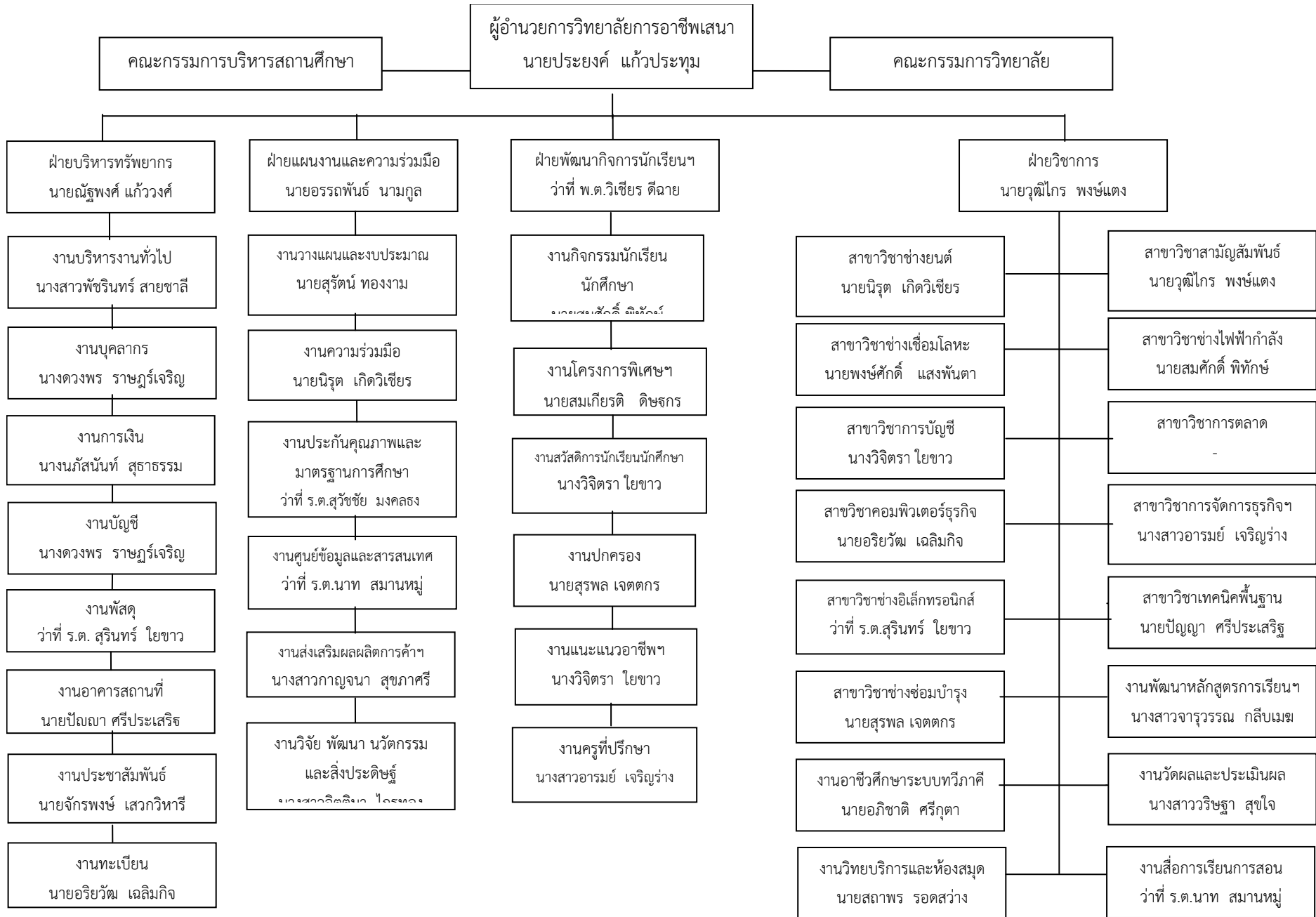
อำเภอเสนาตั้งอยู่ในจังหวัดพระนครศรีอยุธยา เขตที่ราบลุ่มตอนกลางของแม่น้ำเจ้าพระยา อาชีพดั้งเดิมของชาวอำเภอเสนาเป็นชาวนา ในปัจจุบันเป็นชุมชนเขตอุตสาหกรรมผสมเกษตรกรรม สภาพเศรษฐกิจอยู่ในระดับดีซึ่งจะเห็นได้จากมีธนาคาร 9 แห่ง ร้านสะดวกซื้อหลากหลายประเภทและศูนย์การค้า

อำเภอเสนาเป็นอำเภอเก่าแก่ ในอดีตเป็นชุมชนหนาแน่น ตั้งถิ่นฐานอยู่ริมฝั่งแม่น้ำน้อย ซึ่งเป็นสายน้ำสายหนึ่งของแม่น้ำเจ้าพระยา มีฐานะเป็นแขวงมาตั้งแต่สมัยกรุงศรีอยุธยาเป็นราชธานี ซึ่งแยกเป็นอำเภอต่าง ๆ ในปัจจุบัน ได้แก่ ผักไห่ บางซ้าย ลาดบัวหลวง บางบาล ในอดีตรวมอยู่ในเขตปกครองของแขวงเสนา อำเภอเสนาได้รับการประกาศจัดตั้งเป็นอำเภอเมื่อ เดือน มกราคม พ.ศ.2438

นอกจากนี้ยังมีสถานที่ท่องเที่ยว ได้แก่ วัดบางนมโค (วัดหลวงพ่อบาน) วัดพระขาว (วัดหลวงปู่ทิม ที่เป็นเกจิอาจารย์มีชื่อเสียง) และโฮมสเตย์รางจรเข้ ที่ตำบลรางจรเข้

การคมนาคมสะดวกสามารถเดินทางได้ตลอดเวลาโดยทางรถยนต์ มีทั้งรถยนต์ส่วนตัว และรถโดยสารประจำทางธรรมดาและปรับอากาศ ซึ่งอำเภอเสนา ถือเป็นอำเภอที่อยู่ในเขตปริมณฑลของกรุงเทพมหานคร

โครงสร้างการบริหารสถานศึกษา



Roadmap แผนยุทธศาสตร์การพัฒนาอาชีวศึกษา (พ.ศ. 2557 – 2560)

วิสัยทัศน์

ผลิตและพัฒนากำลังคนอาชีวศึกษาที่มีคุณภาพได้มาตรฐานระดับสากล

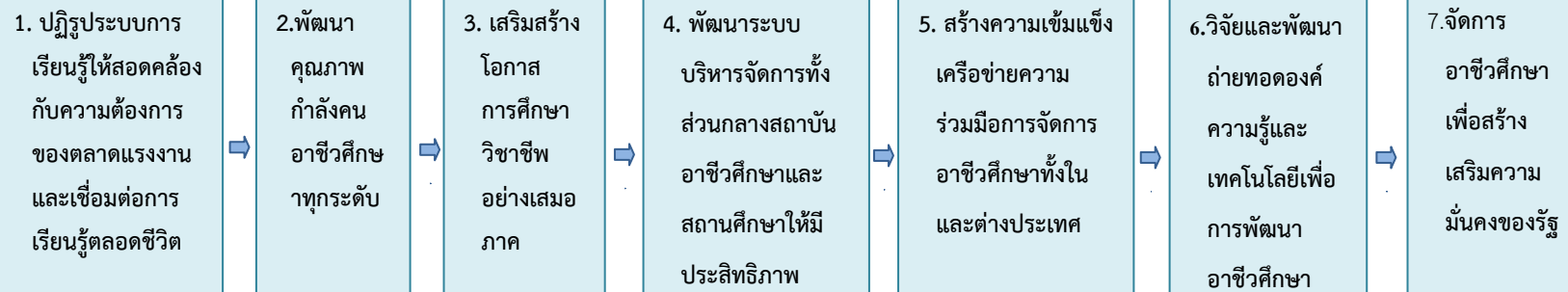
พันธกิจ

1. จัดและส่งเสริมการอาชีวศึกษาและฝึกอบรมวิชาชีพให้มีคุณภาพมาตรฐาน
2. ขยายโอกาสทางการศึกษาวิชาชีพอ่างทั่วถึงและเสมอภาค
3. สร้างความเข้มแข็งให้การอาชีวศึกษาด้วยการสร้างภาคีเครือข่ายความร่วมมือให้ทุกภาคส่วนมีส่วนร่วม
4. วิจัย สร้างนวัตกรรม เพื่อการจัดการอาชีวศึกษาและการพัฒนาอาชีพ
5. ส่งเสริม สนับสนุน การจัดการอาชีวศึกษา และฝึกอบรมวิชาชีพ เพื่อผลิตคนตามความต้องการของตลาดแรงงานให้สอดคล้อง

เป้าหมาย

1. มีการจัดตั้งสถาบันคุณวุฒิวิชาชีพ (VQI)
2. มีการจัดตั้งสถาบันการอาชีวศึกษา
3. จัดและส่งเสริมการอาชีวศึกษาและฝึกอบรมวิชาชีพให้มีคุณภาพมาตรฐานตอบสนองความต้องการด้านกำลังคนของประเทศ
4. มีการพัฒนาระบบการจ้างงานและกำหนดเงินเดือน / ค่าตอบแทนตามสมรรถนะ
5. ขยายโอกาสทางการศึกษาวิชาชีพอ่างทั่วถึงและเสมอภาค
6. สร้างภาคีเครือข่ายความร่วมมือทั้งภายในและต่างประเทศเพื่อการจัดการศึกษาในระบบทวิภาคี โดยเน้นการเรียนภาคปฏิบัติ ในสถานประกอบการ
7. เพิ่มสัดส่วนผู้เรียนอาชีวศึกษาต่อสามัญเป็น 51 : 49
8. สร้างภาคีเครือข่ายความร่วมมือทั้งภายในและต่างประเทศเพื่อพัฒนาครูและบุคลากรอาชีวศึกษา และครูฝึกในสถานประกอบการ ให้มีคุณภาพ

ยุทธศาสตร์



ปรัชญาวิทยาลัย วิสัยทัศน์ พันธกิจ อัตลักษณ์ เอกลักษณ์ ของวิทยาลัยการอาชีพเสนา

ตราสัญลักษณ์



เป็นรูปเสมาธรรมจักร ประกอบด้วย ทุ ส นิ ม (ย่อมาจาก ทุ = ทุกข์
ส = สมุทัย นิ = นิโรธ ม = มรรค) อยู่ในวงกลม วงในล้อมรอบด้วยวงกลม
หว่างวงกลมทั้งสอง ด้านบนมีคำว่า “วิทยาลัยการอาชีพเสนา”

ธงประจำวิทยาลัย พื้นธงสีเขียวและสีแดง มีตราสัญลักษณ์วิทยาลัยการอาชีพเสนาอยู่ตรงกลาง

สีประจำวิทยาลัย สีเขียวและสีแดง

ปรัชญาวิทยาลัย เรียนดี ทักษะเด่น เน้นคุณธรรม นำพัฒนาสังคม

วิสัยทัศน์

วิทยาลัยการอาชีพเสนา มุ่งมั่นผลิตและพัฒนากำลังคนให้มีคุณภาพตามมาตรฐานวิชาชีพ เพื่อตอบสนองความต้องการของชุมชนและสังคมของประเทศและประชาคมอาเซียนโดยน้อมนำหลักของปรัชญาเศรษฐกิจพอเพียงในการบริหารจัดการ

พันธกิจ 1. จัดการศึกษาอาชีวศึกษาและฝึกอบรมนักเรียนนักศึกษา ระดับประกาศนียบัตรวิชาชีพและประกาศนียบัตรวิชาชีพชั้นสูง ในระบบ นอกระบบ และทวิภาคี ให้มีคุณภาพตาม

มาตรฐานวิชาชีพ

2. ส่งเสริมบริการวิชาชีพและจัดฝึกอบรมให้สอดคล้องกับความต้องการของชุมชน
3. วิจัย สร้างนวัตกรรมเพื่อพัฒนาการศึกษาให้เป็นไปตามมาตรฐานวิชาชีพ
4. พัฒนาคุณภาพการบริหารจัดการสถานศึกษาและบุคลากรอย่างต่อเนื่อง

อัตลักษณ์ “มีทักษะ วิชาชีพ” คือ มีความรู้และทักษะมาพัฒนาวิชาชีพตนเอง

เอกลักษณ์ “บริการชุมชน” คือ การนำความรู้ที่ได้ไปให้บริการวิชาการวิชาชีพ และจัดฝึกอบรมวิชาชีพ ช่วยเหลือชุมชน

ยุทธศาสตร์การจัดการศึกษาของสถานศึกษา

ยุทธศาสตร์ที่ 1 จัดระบบการศึกษาให้นักเรียน นักศึกษามีคุณภาพและมาตรฐานตามกรอบคุณวุฒิวิชาชีพและมาตรฐานอาชีพ

ยุทธศาสตร์ที่ 2 ส่งเสริมสนับสนุนการจัดการอาชีวศึกษาทุกระดับเพื่อเพิ่มปริมาณผู้เรียนและสร้างโอกาสทางการศึกษา โดยรักษาภาพลักษณ์ที่ดีของสถานศึกษา และนักเรียนนักศึกษา

ยุทธศาสตร์ที่ 3 ส่งเสริมการมีส่วนร่วมในทุกภาคส่วน โดยการสร้างความร่วมมือกับภาครัฐและเอกชนทั้งในและต่างประเทศ

ยุทธศาสตร์ที่ 4 ส่งเสริมและพัฒนาผู้บริหาร ครูและบุคลากรของสถานศึกษาให้เป็นบุคคลแห่งการเรียนรู้

ยุทธศาสตร์ที่ 5 สนับสนุนการใช้เทคโนโลยีสารสนเทศในการบริหารจัดการและจัดการศึกษา เพื่อให้ก้าวทันกับสภาพสังคม

ปัจจุบันและอนาคต

บทที่ 2 การพัฒนาสถานศึกษา

เป้าประสงค์

1. ผู้สำเร็จการศึกษาเป็นคนดี มีคุณธรรม มีความรู้ และมีทักษะวิชาชีพได้มาตรฐานระดับสากลเป็นที่ยอมรับของสังคม มีศักยภาพในการแข่งขันในระดับอาเซียน
2. ชุมชน ประชาชน ได้รับการส่งเสริม การพัฒนาอาชีพและฝึกอบรมอย่างต่อเนื่อง
3. วิจัย สร้างนวัตกรรมเพื่อการพัฒนาอาชีพ
4. วิทยาลัยมีการบริหารจัดการผ่านเกณฑ์ให้ได้มาตรฐานการประกันคุณภาพ ระดับแผนกวิชา เกณฑ์การประเมินภายใน โดยต้นสังกัด (สอศ.) เกณฑ์การประเมินภายนอก (สมศ.) เกณฑ์การประเมินสถานศึกษาแบบอย่างการจัดการเรียนการสอน และการจัดการตามหลักของปรัชญาเศรษฐกิจพอเพียง

เป้าหมายของสถานศึกษา

1. ด้านปัจจัย

เป้าหมาย	กรอบการปฏิบัติงาน	ความคาดหวัง
1.ผู้บริหารมีภาวะผู้นำและมีความสามารถในการบริหารจัดการ	1.ผู้บริหารร่วมประชุมสัมมนาศึกษาดูงาน 2.จัดหาและใช้เทคโนโลยีเพื่อการศึกษา 3.จัดนิเทศภายใน 4.บริหารโดยหลักธรรมาภิบาล	-ครู บุคลากร ชุมชน มีความศรัทธาให้ความร่วมมือ
2.ครู มีความสามารถในการจัดการเรียนการสอนอย่างมีประสิทธิภาพ โดยหลักสูตรฐานสมรรถนะและบูรณาการหลักของปรัชญาเศรษฐกิจพอเพียง	1.ครูทำแผนการจัดการเรียนรู้โดยหลักสูตรฐานสมรรถนะและบูรณาการหลักของปรัชญาเศรษฐกิจพอเพียง 2.ครูทำวิจัยเพื่อพัฒนาการเรียนการสอน	-ผู้เรียนได้รับการส่งเสริมพัฒนาการเต็มศักยภาพ
3.ครู มีคุณวุฒิ/ความรู้ความสามารถตรงกับงานที่รับผิดชอบ	1.ครูได้รับการส่งเสริมให้ศึกษาต่อ/อบรม/สัมมนา 2.มอบงานให้ปฏิบัติตรงตามความสามารถ	-ประสิทธิภาพการทำงานของครูสูงขึ้น

เป้าหมาย	กรอบการปฏิบัติงาน	ความคาดหวัง
4.สถานศึกษามีอาคารเรียน/ ห้องเรียน/ห้องปฏิบัติการที่เอื้อต่อ การจัดการเรียนการสอน	1.จัดหางบประมาณจัดสร้าง 2.พัฒนา ปรับปรุง อาคารสถานที่ ให้เกิดประโยชน์สูงสุด	-มีอาคารเรียน ห้องปฏิบัติการ เพียงพอ
5.สถานศึกษามีสภาพแวดล้อมและ สถานที่ออกกำลังกายเพียงพอ	1.จัดสรรการใช้ประโยชน์ 2.ปรับปรุงภูมิทัศน์ให้เหมาะสม	-สถานศึกษามีบรรยากาศดีทุกคน สุขภาพดี

2. ด้านกระบวนการ

เป้าหมาย	กรอบการปฏิบัติงาน	ความคาดหวัง
1.สถานศึกษามีการจัดองค์กร โครงสร้าง และการบริหารงาน อย่างเป็นระบบ	1.จัดทำโครงสร้างการบริหารงาน 2.กำหนดบทบาทหน้าที่แต่ละงาน อย่างชัดเจน	-ทุกคนปฏิบัติหน้าที่อย่างมีระบบ
2.สถานศึกษาส่งเสริม ความสัมพันธ์และร่วมมือกับชุมชน ในการพัฒนาการศึกษา	1.งานบริการชุมชน 2.ประชาสัมพันธ์งานของ สถานศึกษาสู่ชุมชน	-ชุมชนมีส่วนร่วมในการพัฒนาการ เรียนการสอนของสถานศึกษา
3.สถานศึกษาจัดกิจกรรมการเรียน การสอน โดยใช้หลักสูตรฐาน สมรรถนะและบูรณาการหลักของ ปรัชญาเศรษฐกิจพอเพียง	1.จัดประชุมชี้แจงนโยบาย เผยแพร่ข้อมูล การจัดการเรียน การสอน 2.นิเทศติดตามผล	-ผู้เรียนคิดเป็น ทำเป็น ตามอัตลักษณ์ของสถานศึกษา
4.สถานศึกษาจัดอาคารสถานที่ถูก สุขลักษณะ ปลอดภัย ตามหลัก อาชีวอนามัย และใช้ประโยชน์ได้ อย่างสูงสุด	1.ฝ่ายอาคารสถานที่ที่มีแผนการ ปฏิบัติงานชัดเจน 2.ส่งเสริมให้ผู้เรียนมีส่วนร่วมใน การดูแลและรักษาอาคารสถานที่	-สถานศึกษามีความปลอดภัย และใช้ประโยชน์ได้อย่างเต็มที่

3. ด้านผลผลิต

เป้าหมาย	กรอบการปฏิบัติงาน	ความคาดหวัง
1. ผู้เรียนมีคุณธรรม จริยธรรม และ ค่านิยมที่พึงประสงค์	1. มอบเกียรติบัตรให้ผู้เรียนที่มีความประพฤติดี 2. จัดกิจกรรมทางศาสนา 3. สร้างวินัย	- ผู้เรียนมีความประพฤติดีเป็นที่ ยอมรับของสังคม
2. ผู้เรียนมีสุขนิสัย สุขภาพอนามัย และบุคลิกภาพดี	1. จัดกิจกรรมส่งเสริม/พัฒนา บุคลิกภาพด้านกีฬา ดนตรี ความ สม่ำเสมอ ประชาธิปไตย จิตอาสา	- ผู้เรียนมีสุขภาพอนามัยดี
3. ผู้เรียนมีความรู้และทักษะที่ จำเป็นตามหลักสูตร	1. ส่งเสริมให้ครูศึกษาหลักสูตรเพื่อ ประกอบการจัดทำแผนการจัดการ เรียนรู้ 2. จัดให้มีการประเมินคุณภาพ การศึกษา	- ผู้เรียนมีความรู้ตามเกณฑ์ มาตรฐาน
4. ผู้เรียนมีทักษะในการแสวงหา ความรู้ด้วยตนเอง รักการเรียนรู้ และพัฒนาตนเองอย่างต่อเนื่อง	1. ส่งเสริมการจัดการเรียนการสอน 2. ส่งเสริมการจัดนิทรรศการ เพื่อ แสดงผลงานของผู้เรียน	- ผู้เรียนเป็นผู้ใฝ่รู้และพัฒนาตนเอง เสมอ
5. ผู้เรียนมีทักษะในการทำงานรัก การทำงาน สามารถทำงานร่วมกับ ผู้อื่นได้มีเจตคติที่ดีต่ออาชีพสุจริต	1. ส่งเสริมการเรียนการสอน โดย การทำโครงการ 2. ส่งเสริมการหารายได้ระหว่าง เรียน	- ผู้เรียนมีมนุษยสัมพันธ์ ทำงานเป็นทีม มีเจตคติที่ดีต่อ อาชีพสุจริต

4. ด้านความสัมพันธ์กับชุมชน

เป้าหมาย	กรอบการปฏิบัติงาน	ความคาดหวัง
1. ผู้เรียนมีคุณภาพเป็นที่ยอมรับของผู้ปกครอง สังคม และสถานประกอบการ	1. ประเมินมาตรฐานอาชีพ 2. ฝึกงานในสถานประกอบการ 3. บริการวิชาชีพ 4. การศึกษาทวิภาคี	- ชุมชนมีความพึงพอใจในคุณภาพของผู้เรียน
2. สถานศึกษามีมาตรฐานเป็นที่ยอมรับของผู้ปกครอง สังคม และสถานประกอบการ	1. จัดการเรียนการสอนตามหลักสูตรสมรรถนะและบูรณาการคุณธรรมจริยธรรมและหลักของปรัชญาเศรษฐกิจพอเพียง 2. ส่งเสริมกิจกรรมคุณธรรมจริยธรรม 3. ส่งเสริมให้ชุมชนเข้าร่วมในการพัฒนาการศึกษา 4. ประเมินคุณภาพภายในเพื่อพัฒนางาน	- ผู้ปกครองและชุมชนมีศรัทธาเชื่อมั่น ภูมิใจในสถานศึกษา

ยุทธศาสตร์สู่การปฏิบัติของวิทยาลัยการอาชีพเสนา
เพื่อให้สอดคล้องและบรรลุตามพันธกิจและวิสัยทัศน์ของสถานศึกษา
จึงได้กำหนดยุทธศาสตร์ในการพัฒนาสถานศึกษาดังนี้

พันธกิจ	ประเด็นยุทธศาสตร์ (Strategic Issue)	กลยุทธ์ (Strategic)	โครงการกิจกรรมเป้าหมาย
<p>1.จัดการศึกษา อาชีวศึกษาและ ฝึกอบรมนักเรียน นักศึกษา ระดับ ประกาศนียบัตร วิชาชีพและ ประกาศนียบัตร วิชาชีพชั้นสูง ในระบบ นอกระบบ และทวิ ภาคี ให้มีคุณภาพตาม มาตรฐานวิชาชีพ</p>	<p>พัฒนาคุณภาพการ เรียนการสอน</p>	<p>1.1 พัฒนาผู้เรียน</p>	<p>ตัวบ่งชี้ที่ 1.1 ร้อยละของผู้เรียนที่มีผลสัมฤทธิ์ทางการ เรียนเฉลี่ยสะสม 2.00 ขึ้นไป (5 คะแนน)</p> <p>ตัวบ่งชี้ที่ 1.2 ระดับความพึงพอใจสถานประกอบการ หน่วยงาน ชุมชน ที่มีต่อคุณภาพของผู้เรียน (5 คะแนน)</p> <p>ตัวบ่งชี้ที่ 1.3 ร้อยละของผู้เรียนที่ผ่านเกณฑ์การ ประเมินมาตรฐานวิชาชีพ (5 คะแนน)</p> <p>ตัวบ่งชี้ที่ 1.4 ร้อยละของผู้เรียนที่มีคะแนนเฉลี่ยจาก การทดสอบทางการศึกษาระดับชาติด้านอาชีวศึกษา (V-NET) ตั้งแต่ค่าคะแนนเฉลี่ยระดับชาติขึ้นไป (5 คะแนน)</p> <p>ตัวบ่งชี้ที่ 1.5 ร้อยละของผู้เรียนที่มีคะแนนเฉลี่ยจาก การทดสอบทางการศึกษาระดับชาติด้านอาชีวศึกษา (5 คะแนน)</p> <p>ตัวบ่งชี้ที่ 1.6 ร้อยละของผู้เรียนที่ผ่านเกณฑ์การ ทดสอบมาตรฐานในอาชีพของสถาบันคุณวุฒิวิชาชีพ หรือหน่วยงานที่คณะกรรมการประกันคุณภาพภายใน การอาชีวศึกษารับรอง (5 คะแนน)</p> <p>ตัวบ่งชี้ที่ 1.7 ร้อยละของผู้สำเร็จการศึกษาตาม หลักสูตรเทียบกับแรกเข้า (5 คะแนน)</p> <p>ตัวบ่งชี้ที่ 1.8 ร้อยละของผู้สำเร็จการศึกษาที่ได้งานทำ หรือประกอบอาชีพอิสระ หรือศึกษาต่อภายใน 1 ปี (5 คะแนน)</p> <p>ตัวบ่งชี้ที่ 1.9 ระดับความพึงพอใจของสถาน ประกอบการ หน่วยงาน หรือสถานศึกษา หรือ ผู้รับบริการที่มีต่อคุณภาพของผู้สำเร็จการศึกษา (5 คะแนน)</p>

ยุทธศาสตร์สู่การปฏิบัติของวิทยาลัยการอาชีพเสนา (ต่อ)

พันธกิจ	ประเด็นยุทธศาสตร์ (Strategic Issue)	กลยุทธ์ (Strategic)	โครงการกิจกรรมเป้าหมาย
<p>1.จัดการศึกษา อาชีวศึกษาและ ฝึกอบรมนักเรียน นักศึกษา ระดับ ประกาศนียบัตรวิชาชีพ และประกาศนียบัตร วิชาชีพชั้นสูง ในระบบ นอกกระบบ และทวิภาคี ให้มีคุณภาพตาม มาตรฐานวิชาชีพ</p>	<p>พัฒนาคุณภาพการเรียน การสอน</p>	<p>1.2 พัฒนาหลักสูตร และการจัดการเรียน การสอน</p>	<p>ตัวบ่งชี้ที่ 2.1 ระดับคุณภาพในการใช้และพัฒนาหลักสูตร สมรรถนะรายวิชาที่สอดคล้องกับความต้องการของสถาน ประกอบการหรือประชาคมอาเซียน (5 คะแนน)</p> <p>ตัวบ่งชี้ที่ 2.2 ระดับคุณภาพในการจัดทำแผนการจัดการ เรียนรู้รายวิชา (5 คะแนน)</p> <p>ตัวบ่งชี้ที่ 2.3 ระดับคุณภาพในการจัดการเรียนการสอน รายวิชา (5 คะแนน)</p> <p>ตัวบ่งชี้ที่ 2.4 ระดับคุณภาพในการวัดผลและประเมินผล การจัดการเรียนการสอนรายวิชา (5 คะแนน)</p> <p>ตัวบ่งชี้ที่ 2.5 ระดับคุณภาพในการฝึกงาน (5 คะแนน)</p>
		<p>1.3กำหนดแนวทาง การดูแลผู้เรียนและ การจัดกิจกรรมพัฒนา ผู้เรียน</p>	<p>ตัวบ่งชี้ที่ 3.5 ระดับคุณภาพในการบริหารจัดการระบบ ฐานข้อมูลสารสนเทศของสถานศึกษา (5 คะแนน)</p> <p>ตัวบ่งชี้ที่ 3.6 ระดับคุณภาพในการบริหารความเสี่ยง (5 คะแนน)</p> <p>ตัวบ่งชี้ที่ 3.7 ระดับคุณภาพในการจัดระบบดูแลผู้เรียน (5 คะแนน)</p> <p>ตัวบ่งชี้ที่ 6.1 ระดับคุณภาพในการปลูกฝังจิตสำนึกด้าน การรักชาติ เทิดทูนพระมหากษัตริย์ส่งเสริมการปกครอง ระบอบประชาธิปไตยอันมีพระมหากษัตริย์ทรงเป็นประมุข และทำนุบำรุงศาสนา ศิลปะ วัฒนธรรม (5 คะแนน)</p> <p>ตัวบ่งชี้ที่ 6.2 ระดับคุณภาพในการปลูกฝังจิตสำนึกด้าน การอนุรักษ์สิ่งแวดล้อม (5 คะแนน)</p> <p>ตัวบ่งชี้ที่ 6.3 ระดับคุณภาพในการส่งเสริมด้านการกีฬา และนันทนาการ (5 คะแนน)</p> <p>ตัวบ่งชี้ที่ 6.4 ระดับคุณภาพในการปลูกฝังจิตสำนึกด้าน ปรัชญาของเศรษฐกิจพอเพียง (5 คะแนน)</p>
<p>2.ส่งเสริมบริการวิชาชีพ และจัดฝึกอบรมให้ สอดคล้องกับ ความ ต้องการของชุมชน</p>	<p>การส่งเสริมพัฒนาอาชีพ ให้ความรู้กับชุมชน และ ประชาชน</p>	<p>2.1 จัดบริการวิชาชีพ สู่ชุมชนและประชาชน</p>	<p>ตัวบ่งชี้ที่ 4.1 ระดับคุณภาพในการบริหารจัดการการ บริการวิชาการและวิชาชีพ (5 คะแนน)</p>

ยุทธศาสตร์สู่การปฏิบัติของวิทยาลัยการอาชีพเสนา (ต่อ)

พันธกิจ	ประเด็นยุทธศาสตร์ (Strategic Issue)	กลยุทธ์ (Strategic)	โครงการกิจกรรมเป้าหมาย
3 วิจัย สร้าง นวัตกรรมเพื่อพัฒนา การศึกษาให้เป็นไป ตามมาตรฐานวิชาชีพ	ส่งเสริมวิจัยและการ สร้างนวัตกรรม	3.1ส่งเสริมพัฒนา วิจัยและการสร้าง นวัตกรรม	ตัวบ่งชี้ที่ 5.1 ระดับคุณภาพในการบริหารจัดการ โครงการ สิ่งประดิษฐ์ งานสร้างสรรค์ หรืองานวิจัย ของผู้เรียน (5 คะแนน) ตัวบ่งชี้ที่ 5.2 ระดับคุณภาพในการบริหารจัดการ นวัตกรรม สิ่งประดิษฐ์ งานสร้างสรรค์ หรืองานวิจัย ของครู (5 คะแนน)
4.พัฒนาคุณภาพการ บ ริ ห า ร จั ด ก า ร ส ต า น ศึ ก ข า แ ล ซ บุกคลากรอย่างต่อเนือง	การพัฒนาระบบ บริหารจัดการองค์กร และพัฒนาบุคลากร	4.1 จัดระบบบริหาร จัดการศึกษาให้มี ประสิทธิภาพ โปรงใส และ สามารถตรวจสอบ ได้	ตัวบ่งชี้ที่ 3.1 ระดับคุณภาพในการปฏิบัติงานของ คณะกรรมการสถานศึกษา หรือวิทยาลัย (5 คะแนน) ตัวบ่งชี้ที่ 3.2 ระดับคุณภาพในการจัดทำแผนการ บริหารจัดการสถานศึกษา (5 คะแนน) ตัวบ่งชี้ที่ 3.3 ระดับคุณภาพในการพัฒนาสถานศึกษา ตาม อัตลักษณ์ (5 คะแนน) ตัวบ่งชี้ที่ 3.4 ระดับคุณภาพในการบริหารงานและ ภาวะผู้นำของผู้บริหารสถานศึกษา (5 คะแนน) ตัวบ่งชี้ที่ 3.8 ระดับคุณภาพในการพัฒนาและดูแล สภาพแวดล้อมและภูมิทัศน์ของสถานศึกษาและการใช้ อาคารสถานที่ ห้องเรียน ห้องปฏิบัติการ โรงฝึกงาน ศูนย์วิทยบริการ (5 คะแนน) ตัวบ่งชี้ที่ 3.9 ระดับคุณภาพในการบริหารจัดการวัสดุ อุปกรณ์ ครุภัณฑ์ และคอมพิวเตอร์ (5 คะแนน) ตัวบ่งชี้ที่ 3.11 ระดับคุณภาพในการบริหารการเงิน และงบประมาณ (5 คะแนน) ตัวบ่งชี้ที่ 3.12 ระดับคุณภาพในการระดมทรัพยากร ในการจัดการอาชีวศึกษากับเครือข่ายทั้งในประเทศ และ หรือต่างประเทศ (5 คะแนน) ตัวบ่งชี้ที่ 7.1 ระดับคุณภาพในระบบการประกัน คุณภาพภายใน (5 คะแนน) ตัวบ่งชี้ที่ 7.2 ระดับคุณภาพในการดำเนินงานตาม มาตรฐานการอาชีวศึกษา พ.ศ.๒๕๕๕ (5 คะแนน)
		4.2 การพัฒนา บุคลากร	ตัวบ่งชี้ที่ 3.10 ระดับคุณภาพในการพัฒนาครูและ บุคลากรทางการศึกษา (5 คะแนน)

บทที่ 3

จุดเน้นในการพัฒนาสถานศึกษา

การพัฒนาสถานศึกษาของวิทยาลัยการอาชีพเสนา ระหว่างปีการศึกษา 2557 ถึงปีการศึกษา 2560 เป็นไปตามลำดับ
ความสำคัญ ความต้องการการพัฒนาตามพันธกิจ

1. ด้านผลผลิต

- 1.1 พัฒนาคุณภาพผู้เรียน
- 1.2 บริการวิชาชีพสู่ชุมชน
- 1.3 สร้างสังคมอุดมปัญญา และการเรียนรู้ตลอดชีวิต

2. พัฒนาคู่มือให้มีความรู้ ประสบการณ์ มีวิทยฐานะสูงขึ้น

พัฒนาความสามารถครูผู้สอน บุคลากร ของสถานศึกษาให้มีความรู้ ความสามารถ ในวิชาชีพ การปฏิบัติหน้าที่
ของบุคลากร เจ้าหน้าที่ มีความรู้ความสามารถทันต่อเทคโนโลยี

3. พัฒนาแหล่งเรียนรู้

3.1 ส่งเสริมการระดมทรัพยากร ส่งเสริมความร่วมมือกับสถานประกอบการ ชุมชน แหล่งเรียนรู้ เพื่อสนับสนุน
การจัดการอาชีวศึกษาให้มีประสิทธิภาพ

3.2 พัฒนาหลักสูตรเหมาะสมกับผู้เรียน สอดคล้องกับความต้องการในอาชีพและสภาพท้องถิ่น

4. บริหารจัดการด้วยการมีส่วนร่วม โปร่งใส ตรวจสอบได้

พัฒนาระบบบริหารจัดการที่มีประสิทธิภาพ ตรวจสอบได้ เน้นการมีส่วนร่วม

บทบาทหน้าที่ผู้เกี่ยวข้องกับการจัดการอาชีวศึกษา

1. คณะกรรมการวิทยาลัย

- | | | |
|---|------------|---|
| 1.1 นายสนั่น | เชียวระยับ | ประธานกรรมการ |
| 1.2 ว่าที่ร้อยตรีกริตติ | การวัฒน์ | กรรมการผู้แทนครูหรือคณาจารย์ |
| 1.3 นางสาวอังค์ | ดอนนิยม | กรรมการผู้แทนผู้ประกอบการ |
| 1.4 นายสมชาย | สุวิบาย | กรรมการผู้แทนองค์กรชุมชน |
| 1.5 นายประสิทธิ์ | ชื่นอารมย์ | กรรมการผู้แทนองค์กรปกครองส่วนท้องถิ่น |
| 1.6 สิบเอกวัฒนา | สังขจาย | กรรมการผู้แทนศิษย์เก่า |
| 1.7 พระครูสังฆรักษ์สุชีพ (สุชีพ มีขันทอง) | | กรรมการผู้แทนพระภิกษุสงฆ์หรือ
ผู้แทนองค์กรศาสนาอื่นในพื้นที่ |
| 1.8 นายประดิษฐ์ | แทนศิริ | กรรมการผู้แทนสถานประกอบการ |
| 1.9 นางวรรรัตน์ | อิมชา | กรรมการผู้แทนสถานประกอบการ |

1.10 นายคำรณ บุญเรือน กรรมการผู้แทนสถานประกอบการ

-15-

1.11 นายประเสริฐ ทรงทับทิม กรรมการผู้ทรงคุณวุฒิ

1.12 นายบุญเลิศ ยี่อำพันธ์ กรรมการผู้ทรงคุณวุฒิ

1.13 นายวิเชียร เวลาดี กรรมการผู้ทรงคุณวุฒิ

1.14 นายฉลอง การรื่นศรี กรรมการผู้ทรงคุณวุฒิ

1.15 นายบำรุง ฤกษ์สะอาด กรรมการผู้ทรงคุณวุฒิ

1.16 ผู้อำนวยการวิทยาลัยการอาชีพเสนา กรรมการและเลขานุการ

มีหน้าที่ ในการส่งเสริม สนับสนุน ให้คำปรึกษา และข้อเสนอแนะในการจัดการอาชีวศึกษา และการฝึกอบรมอาชีพ เพื่อพัฒนาแนวทางการดำเนินงานของวิทยาลัยตามกฎหมายว่าด้วยการศึกษา และตามกฎหมายอื่นที่กำหนดให้เป็นอำนาจหน้าที่ของคณะกรรมการสถานศึกษา

2. คณะกรรมการบริหารสถานศึกษา

คณะกรรมการบริหารสถานศึกษา มีหน้าที่เป็นผู้ช่วยเหลือในการบริหารสถานศึกษา โดยพิจารณาให้ความเห็น เสนอแนะเกี่ยวกับ

2.1 กำหนดเป้าหมาย นโยบาย และยุทธศาสตร์ในการพัฒนาสถานศึกษา

2.2 พิจารณาให้ความเห็นชอบ แผนพัฒนาสถานศึกษา และแผนปฏิบัติการประจำปี

2.3 กำหนดแผนการรับนักเรียน นักศึกษา

2.4 เรื่องอื่น ๆ ที่ผู้อำนวยการเสนอต่อคณะกรรมการบริหารสถานศึกษา

2.5 กำกับ ติดตามผลการปฏิบัติงานของสถานศึกษา

3. ผู้บริหารสถานศึกษา

3.1 นายประยงค์ แก้วประทุม ผู้อำนวยการวิทยาลัยการอาชีพเสนา

3.2 นายณัฐพงศ์ แก้ววงศ์ รองผู้อำนวยการฝ่ายบริหารทรัพยากร

3.3 ว่าที่พันตรีวิเชียร ดีฉาย รองผู้อำนวยการฝ่ายวิชาการ

3.4 นายอรรถพันธ์ นามกุล รองผู้อำนวยการฝ่ายแผนงานและความร่วมมือ

3.5 นายวุฒิไกร พงษ์แดง ครู คศ.3 ทำหน้าที่รองผู้อำนวยการฝ่ายพัฒนาฯ

3.6 นางสาวจากรุวรรณ กลีบเมฆ ผู้แทนฝ่ายวิชาการ

3.7 นายสุรัตน์ ทองงาม ผู้แทนฝ่ายแผนงานและความร่วมมือ

3.8 นายสมศักดิ์ พิทักษ์ ผู้แทนฝ่ายพัฒนากิจการนักเรียนนักศึกษา

3.9 ว่าที่ ร.ต.สุรินทร์ ไยขาว ผู้แทนฝ่ายบริหารทรัพยากร

3.10 นางดวงพร ราชภูริเจริญ ครูผู้ทรงคุณวุฒิ

3.11 นางสาวพัชรินทร์ สายชาติ ครูผู้ทรงคุณวุฒิ

รองผู้อำนวยการวิทยาลัย มีหน้าที่ รับผิดชอบ ร้องจากผู้อำนวยการสถานศึกษา ปฏิบัติงานตามที่ได้รับมอบหมายจาก ผู้อำนวยการ การวางแผนการปฏิบัติงาน กำกับดูแลเกี่ยวกับ การบริหารงานวิชาการ

- 16 -

งบประมาณ การบริหารงานบุคคล การบริหารทั่วไป และงานอื่น ๆ ที่เกี่ยวข้อง โดยมีลักษณะงานที่ปฏิบัติรองจากผู้อำนวยการสถานศึกษา ดังนี้

- 1) บริหารกิจการสถานศึกษาให้เป็นไปตามกฎหมาย ระเบียบ ข้อบังคับ นโยบายและวัตถุประสงค์ ของสถานศึกษา
- 2) วางแผนพัฒนาการศึกษา ประเมิน และรายงานผลการจัดการศึกษา
- 3) จัดทำและพัฒนาหลักสูตรสถานศึกษา การจัดกระบวนการเรียนรู้ การพัฒนาสื่อ นวัตกรรม และเทคโนโลยีทางการศึกษา และการวัดผลประเมินผล
- 4) ส่งเสริมและจัดการศึกษา ผูกอบรมให้กับผู้บริหารทุกกลุ่มเป้าหมายทั้งในระบบ นอกระบบ และตามอัธยาศัย
- 5) จัดทำระบบประกันคุณภาพการศึกษา
- 6) บริหารการเงิน พัสดุ และทรัพย์สินอื่น
- 7) วางแผนการบริหารบุคคล การสรรหา การบรรจุ แต่งตั้ง การเสริมสร้างประสิทธิภาพในการปฏิบัติงาน วินัย การรักษาวินัย การดำเนินการทางวินัย และการออกจากราชการ
- 8) จัดทำมาตรฐานและภาระงานของข้าราชการครู และบุคลากรทางการศึกษา ประเมินผลการปฏิบัติงานตามมาตรฐานของข้าราชการครูและบุคลากรทางการศึกษา
- 9) ส่งเสริม สนับสนุนบุคลากรในสถานศึกษาให้มีการพัฒนาอย่างต่อเนื่อง
- 10) ประสานความร่วมมือกับชุมชน และท้องถิ่นในการระดมทรัพยากรเพื่อการศึกษาและให้บริการวิชาชีพแก่ชุมชน
- 11) จัดระบบควบคุมภายในสถานศึกษา
- 12) จัดระบบดูแลช่วยเหลือผู้เรียน
- 13) ปฏิบัติงานอื่นตามที่ได้รับมอบหมาย

4. ครูและบุคลากรทางการศึกษาอื่น

ครู มีหน้าที่ รับผิดชอบการจัดทำแผนการจัดการเรียนรู้ ตารางเรียนตารางสอน จัดตารางสอนรวม และตารางสอนส่วนบุคคลของแผนกวิชา

4.1 ควบคุม ดูแล ส่งเสริม กำกับ ติดตามการเรียนการสอนแก้ปัญหาเกี่ยวกับการเรียนการสอน การฝึกงานการวัดผลประเมินผล การวิจัยในแผนกวิชาให้เป็นไปตามหลักสูตรและระเบียบแบบแผนของทางราชการ

4.2 วางแผนและดำเนินงานด้านมาตรฐานและการประกันคุณภาพการศึกษาของแผนกวิชา เพื่อนำไปสู่การพัฒนาคุณภาพและมาตรฐานการศึกษาอย่างต่อเนื่อง และรองรับการประเมินคุณภาพภายนอก

4.3 จัดหาดูแลรักษาวัสดุฝึก ครุภัณฑ์ อุปกรณ์ เครื่องจักรเครื่องมือของแผนกวิชาให้ใช้งานได้ตามปกติ และมีเพียงพอต่อการจัดการเรียนการสอน

4.4 สนับสนุนการพัฒนาการเรียนการสอน นวัตกรรม เทคโนโลยี และสิ่งประดิษฐ์ การใช้อุปกรณ์การเรียนการสอน การเขียนตำรา เอกสารใบช่วยสอนต่าง ๆ

4.5 ติดตามและแนะนำเกี่ยวกับการนำโครงการฝึก โครงการสอนแผนการจัดการเรียนรู้ คู่มือครู ใบงาน แฟ้มสะสมงาน โดยบูรณาการหลักของปรัชญาเศรษฐกิจพอเพียงให้สอดคล้องกับหลักสูตรและแผนการจัดการเรียนการสอน

4.6 ควบคุมการใช้วัสดุการศึกษาและลงทะเบียนผลิตผลของแผนกวิชาให้เป็นไปตามใบงาน

4.7 ควบคุมและดูแลพัฒนาสำนักงานห้องเรียน ห้องปฏิบัติการ อาคารเรียนให้สะอาดเรียบร้อย

4.8 ปกครองดูแลบุคลากรในแผนกวิชาให้ปฏิบัติตามกฎหมาย ระเบียบแบบแผนของทางราชการ และเสนอความดีความชอบ ของบุคลากรในแผนกวิชา

4.9 ประสานงาน และให้ความร่วมมือกับหน่วยงานต่าง ๆ ทั้งภายในและภายนอกสถานศึกษา

4.10 ดูแล บำรุงรักษา และรับผิดชอบทรัพย์สินของสถานศึกษาที่ได้รับมอบหมาย

4.11 เสนอโครงการและรายงานการปฏิบัติงานตามลำดับขั้น

4.12 ปฏิบัติงานอื่น ตามที่ได้รับมอบหมาย

5. ผู้ปกครองและชุมชน

บิดา มารดา หรือผู้ปกครอง มีหน้าที่ จัดให้บุตร หรือบุคคล ซึ่งอยู่ในความดูแลให้ได้รับการศึกษาภาคบังคับตามมาตรา 17 และกฎหมายที่เกี่ยวข้องตลอดจนให้ได้รับการศึกษานอกเหนือ จากการศึกษาภาคบังคับตามความต้องการของครอบครัว บิดา มารดา หรือผู้ปกครอง มีสิทธิได้รับการสนับสนุนจากภาครัฐ หรือให้มีความรู้ ความสามารถในการอบรมเลี้ยงดูบุตร หรือบุคคลซึ่งอยู่ในความดูแลที่ครอบครัวจัดให้ ทั้งนี้ตามที่กฎหมายกำหนด

ผู้ปกครองและชุมชน มีส่วนร่วมในการจัดการศึกษาร่วมเสนอข้อคิดเห็นจากการประชุมผู้ปกครอง และร่วมแก้ปัญหาด้านความประพฤติของผู้เรียน ในกรณีสถานศึกษาขอความร่วมมือ

บทที่ 4

เป้าหมายการพัฒนาวิทยาลัยการอาชีพเสนา

- พันธกิจที่ 1 จัดการศึกษาอาชีวศึกษาและฝึกอบรมนักเรียนนักศึกษา ระดับประกาศนียบัตรวิชาชีพและประกาศนียบัตรวิชาชีพชั้นสูง ในระบบ นอกกระบบ และทวิภาคี ให้มีคุณภาพตามมาตรฐานวิชาชีพ
- พันธกิจที่ 2 ส่งเสริมบริการวิชาชีพและจัดฝึกอบรมให้สอดคล้องกับความต้องการของชุมชน
- พันธกิจที่ 3 วิจัย สร้างนวัตกรรมเพื่อพัฒนาการศึกษาให้เป็นไปตามมาตรฐานวิชาชีพ
- พันธกิจที่ 4 พัฒนาคุณภาพการบริหารจัดการสถานศึกษาและบุคลากรอย่างต่อเนื่อง

เป้าหมายการพัฒนาวิทยาลัยการอาชีพเสนา

พันธกิจที่ 1 จัดการศึกษาอาชีวศึกษาและฝึกอบรมนักเรียนนักศึกษา ระดับประกาศนียบัตรวิชาชีพและประกาศนียบัตรวิชาชีพชั้นสูง ในระบบ นอกระบบ และทวิภาคี ให้มีคุณภาพตามมาตรฐานวิชาชีพ

ประเด็นยุทธศาสตร์	กลยุทธ์	โครงการ/กิจกรรม/เป้าหมาย	แผนพัฒนาวิทยาลัยการอาชีพเสนา พ.ศ.2557-2560				แผนงาน/โครงการ
			2557	2558	2559	2560	
			คะแนน				
พัฒนาคุณภาพการเรียนการสอน	1.1 พัฒนาผู้เรียน	ตัวบ่งชี้ที่ 1.1 ร้อยละของผู้เรียนที่มีผลสัมฤทธิ์ทางการเรียนเฉลี่ยสะสม 2.00 ขึ้นไป (5 คะแนน)	5	5	5	5	-โครงการพัฒนาการวัดผล/ประเมินผลการเรียน
		ตัวบ่งชี้ที่ 1.2 ระดับความพึงพอใจสถานประกอบการ หน่วยงาน ชุมชน ที่มีต่อคุณภาพของผู้เรียน (5 คะแนน)	5	5	5	5	-โครงการสำรวจความพึงพอใจของสถานประกอบการที่มีต่อคุณลักษณะของผู้
		ตัวบ่งชี้ที่ 1.3 ร้อยละของผู้เรียนที่ผ่านเกณฑ์การประเมินมาตรฐานวิชาชีพ (5 คะแนน)	5	5	5	5	-โครงการทดสอบมาตรฐานวิชาชีพ
		ตัวบ่งชี้ที่ 1.4 ร้อยละของผู้เรียนที่มีคะแนนเฉลี่ยจากการทดสอบทางการศึกษาระดับชาติด้านอาชีวศึกษา (V-NET) ตั้งแต่ค่าคะแนนเฉลี่ยระดับชาติขึ้นไป (5 คะแนน)	4	4	5	5	-โครงการทดสอบ V-Net -โครงการติวเข้มก่อนสอบ
		ตัวบ่งชี้ที่ 1.5 ร้อยละของผู้เรียนที่มีคะแนนเฉลี่ยจากการทดสอบทางการศึกษาระดับชาติด้านอาชีวศึกษา (5 คะแนน)	4	4	5	5	-โครงการติวเข้มก่อนสอบ -โครงการส่งเสริมการใช้ภาษาไทย -โครงการส่งเสริมการใช้ภาษาต่างประเทศ
		ตัวบ่งชี้ที่ 1.6 ร้อยละของผู้เรียนที่ผ่านเกณฑ์การทดสอบมาตรฐานในอาชีพของสถาบันคุณวุฒิวิชาชีพหรือหน่วยงานที่คณะกรรมการประกันคุณภาพภายในการอาชีวศึกษารับรอง (5 คะแนน)	5	5	5	5	-โครงการทดสอบมาตรฐานวิชาชีพผู้เรียนระดับ ปวช.1-2 ปวส.1 -โครงการประเมินมาตรฐานวิชาชีพ
		ตัวบ่งชี้ที่ 1.7 ร้อยละของผู้สำเร็จการศึกษาตามหลักสูตรเทียบกับแรกเข้า (5 คะแนน)	3	4	5	5	-โครงการเตือนก่อนรีไทร์ -โครงการส่งเสริมการพัฒนาทางวิชาการของผู้เรียน

เป้าหมายการพัฒนาวิทยาลัยการอาชีพเสนา

พันธกิจที่ 1 จัดการศึกษาอาชีวศึกษาและฝึกอบรมนักเรียนนักศึกษา ระดับประกาศนียบัตรวิชาชีพและประกาศนียบัตรวิชาชีพชั้นสูง ในระบบ นอกระบบ และทวิภาคี ให้มีคุณภาพตามมาตรฐานวิชาชีพ

ประเด็นยุทธศาสตร์	กลยุทธ์	โครงการ/กิจกรรม/เป้าหมาย	แผนพัฒนาวิทยาลัยการอาชีพเสนา พ.ศ.2557-2560				แผนงาน/โครงการ
			2557	2558	2559	2560	
			คะแนน				
1.1 พัฒนาผู้เรียน	1.1 พัฒนาผู้เรียน	ตัวบ่งชี้ที่ 1.8 ร้อยละของผู้สำเร็จการศึกษาที่ทำงานทำหรือประกอบอาชีพอิสระ หรือศึกษาต่อภายใน 1 ปี (5 คะแนน)	5	5	5	5	-โครงการติดตามผู้สำเร็จการศึกษา -โครงการปัจฉิมนิเทศ
		ตัวบ่งชี้ที่ 1.9 ระดับความพึงพอใจของสถานประกอบการ หน่วยงาน หรือสถานศึกษา หรือผู้รับบริการที่มีต่อคุณภาพของผู้สำเร็จการศึกษา (5 คะแนน)	5	5	5	5	-โครงการสำรวจความพึงพอใจของสถานประกอบการต่อคุณภาพผู้สำเร็จการศึกษา
1.2 พัฒนาหลักสูตรและการจัดการเรียนการสอน	1.2 พัฒนาหลักสูตรและการจัดการเรียนการสอน	ตัวบ่งชี้ที่ 2.1 ระดับคุณภาพในการใช้และพัฒนาหลักสูตรสมรรถนะรายวิชาที่สอดคล้องกับความต้องการของสถานประกอบการหรือประชาคมอาเซียน (5 คะแนน)	5	5	5	5	-โครงการพัฒนาการเรียนแบบการจัดการเรียนรู้ (56)
		ตัวบ่งชี้ที่ 2.2 ระดับคุณภาพในการจัดทำแผนการจัดการเรียนรู้รายวิชา (5 คะแนน)	5	5	5	5	-โครงการพัฒนาผู้สอนเพื่อการพัฒนาศักยภาพผู้เรียน (56)
		ตัวบ่งชี้ที่ 2.3 ระดับคุณภาพในการจัดการเรียนการสอนรายวิชา (5 คะแนน)	5	5	5	5	-โครงการผลิตสื่อการเรียนการสอน
		ตัวบ่งชี้ที่ 2.4 ระดับคุณภาพในการวัดผลและประเมินผลการจัดการเรียนการสอน (5 คะแนน)	5	5	5	5	-โครงการวัดผลและประเมินผลนักเรียนตามสภาพจริง
		ตัวบ่งชี้ที่ 2.5 ระดับคุณภาพในการฝึกงาน (5 คะแนน)	5	5	5	5	-โครงการส่งนักศึกษาออกฝึกงานในสถานประกอบการ/คณะกรรมการนิเทศนักศึกษา ก่อนออกฝึกงาน

เป้าหมายการพัฒนาวิทยาลัยการอาชีพเสนา

พันธกิจที่ 1 จัดการศึกษาอาชีวศึกษาและฝึกอบรมนักเรียนนักศึกษา ระดับประกาศนียบัตรวิชาชีพและประกาศนียบัตรวิชาชีพชั้นสูง ในระบบ นอกระบบ และทวิภาคี ให้มีคุณภาพตามมาตรฐานวิชาชีพ

ประเด็นยุทธศาสตร์	กลยุทธ์	โครงการ/กิจกรรม/เป้าหมาย	แผนพัฒนาวิทยาลัยการอาชีพเสนา พ.ศ.2557-2560				แผนงาน/โครงการ
			2557	2558	2559	2560	
			คะแนน				
	1.3 กำหนดแนวทางการดูแลและการจัดกิจกรรมพัฒนาผู้เรียน	ตัวบ่งชี้ที่ 3.5 ระดับคุณภาพในการบริหารจัดการระบบฐานข้อมูลสารสนเทศของสถานศึกษา (5 คะแนน)	5	5	5	5	-โครงการงานสารสนเทศฯ -อบรมเชิงปฏิบัติการการสร้าง Web Page
		ตัวบ่งชี้ที่ 3.6 ระดับคุณภาพในการบริหารความเสี่ยง	5	5	5	5	-โครงการวันงดสูบบุหรี่โลก -โครงการจินตลีลาต้านยาเสพติด -โครงการเขียวแดงต้านสิ่งเสพติดพิชิตด้วยกีฬา -โครงการแข่งขันกีฬาอาชีวศึกษาระดับชาติ -โครงการประชุมวิชาการองค์การวิชาชีพในอนาคตแห่งประเทศไทยระดับภาค -โครงการประชุมวิชาการองค์การวิชาชีพในอนาคตแห่งประเทศไทย ระดับชาติ -โครงการตรวจสุขภาพและตรวจสารเสพติด
		ตัวบ่งชี้ที่ 3.7 ระดับคุณภาพในการจัดระบบดูแลผู้เรียน (5 คะแนน)	5	5	5	5	-โครงการงานสวัสดิการนักเรียน นักศึกษา -โครงการจัดหาซัวย่าและเวชภัณฑ์ -ให้ความรู้นักเรียน นักศึกษากลุ่มเสี่ยง -บอร์ดให้ความรู้เกี่ยวกับสุขภาพและโรคระบาด -โครงการติดตามพฤติกรรมเสี่ยงสารเสพติด -ประกันอุบัติเหตุนักเรียน นักศึกษา ประจำปี -ตรวจสุขภาพนักเรียน นักศึกษา ประจำปี -โครงการประชุมเชิงปฏิบัติการเรื่องบทบาทหน้าที่ครูที่ปรึกษา -โครงการจัดทำแฟ้มสะสมผลงานของผู้เรียน -โครงการเยี่ยมบ้าน

เป้าหมายการพัฒนาวิทยาลัยการอาชีพเสนา

พันธกิจที่ 1 จัดการศึกษาอาชีวศึกษาและฝึกอบรมนักเรียนนักศึกษา ระดับประกาศนียบัตรวิชาชีพและประกาศนียบัตรวิชาชีพชั้นสูง ในระบบ นอกระบบ และทวิภาคี
ให้มีคุณภาพตามมาตรฐานวิชาชีพ

ประเด็นยุทธศาสตร์	กลยุทธ์	โครงการ/กิจกรรม/เป้าหมาย	แผนพัฒนาวิทยาลัยการอาชีพเสนา พ.ศ.2557-2560				แผนงาน/โครงการ
			2557	2558	2559	2560	
			คะแนน				
1.3 กำหนดแนวทางการดูแลและการจัดกิจกรรมพัฒนาผู้เรียน		ตัวบ่งชี้ที่ 6.1 ระดับคุณภาพในการปลูกฝังจิตสำนึกด้านการรักษาดี เทิดทูนพระมหากษัตริย์ ส่งเสริมการปกครองระบอบประชาธิปไตย อันมีพระมหากษัตริย์ทรงเป็นประมุข และทำนุบำรุงศาสนา ศิลปะ วัฒนธรรม (5 คะแนน)	5	5	5	5	-โครงการของงานกิจกรรมที่จัดทุกปีทั้งหมด (ชาติ ศาสนา พระมหากษัตริย์ กีฬา ชุมชน สังคม)
		ตัวบ่งชี้ที่ 6.2 ระดับคุณภาพในการปลูกฝังจิตสำนึกด้านการอนุรักษ์สิ่งแวดล้อม (5 คะแนน)	5	5	5	5	-โครงการของงานกิจกรรมที่จัดทุกปีทั้งหมด (ชาติ ศาสนา พระมหากษัตริย์ กีฬา ชุมชน สังคม)
		ตัวบ่งชี้ที่ 6.3 ระดับคุณภาพในการส่งเสริมด้านกีฬาและนันทนาการ (5 คะแนน)	5	5	5	5	-โครงการของงานกิจกรรมที่จัดทุกปีทั้งหมด (ชาติ ศาสนา พระมหากษัตริย์ กีฬา ชุมชน สังคม)
		ตัวบ่งชี้ที่ 6.4 ระดับคุณภาพในการปลูกฝังจิตสำนึกด้านปรัชญาของเศรษฐกิจพอเพียง	5	5	5	5	-โครงการของงานกิจกรรมที่จัดทุกปีทั้งหมด (ชาติ ศาสนา พระมหากษัตริย์ กีฬา ชุมชน สังคม)

เป้าหมายการพัฒนาวิทยาลัยการอาชีพเสนา

พันธกิจที่ 2 ส่งเสริมบริการวิชาชีพและจัดฝึกอบรมให้สอดคล้องกับความต้องการของชุมชน

ประเด็นยุทธศาสตร์	กลยุทธ์	โครงการ/กิจกรรม/เป้าหมาย	แผนพัฒนาวิทยาลัยการอาชีพเสนา พ.ศ.2557-2560				แผนงาน/โครงการ
			2557	2558	2559	2560	
			คะแนน				
การส่งเสริมพัฒนาอาชีพให้ความรู้กับชุมชนและประชาชน	2.1 จัดบริการวิชาชีพสู่ชุมชนและประชาชน	ตัวบ่งชี้ที่ 4.1 ระดับคุณภาพในการบริหารจัดการบริการวิชาการและวิชาชีพ (5 คะแนน)	5	5	5	5	-โครงการศูนย์ซ่อมสร้างเพื่อชุมชน Fix It Center -โครงการอาชีพะร่วมด้วยช่วยประชาชน -โครงการอบรมแกนนำต่อต้านยาเสพติด -โครงการสอนอาชีพพระยะสัน -โครงการออกหน่วยบำบัดทุกข์บำรุงสุขสร้างรอยยิ้มให้ประชาชน (จังหวัดเคลื่อนที่) -โครงการอำเภอ...ยิ้มเคลื่อนที่

พันธกิจที่ 3 วิจัย สร้างนวัตกรรมเพื่อพัฒนาการศึกษาให้เป็นไปตามมาตรฐานวิชาชีพ

ประเด็นยุทธศาสตร์	กลยุทธ์	โครงการ/กิจกรรม/เป้าหมาย	แผนพัฒนาวิทยาลัยการอาชีพเสนา พ.ศ.2557-2560				แผนงาน/โครงการ
			2557	2558	2559	2560	
			คะแนน				
ส่งเสริมวิจัยและการสร้างนวัตกรรม	3.1 ส่งเสริมพัฒนาวิจัยและการสร้างนวัตกรรม	ตัวบ่งชี้ที่ 5.1 ระดับคุณภาพในการบริหารจัดการโครงการสิ่งประดิษฐ์ งานสร้างสรรค์ หรืองานวิจัยของผู้เรียน (5 คะแนน)	5	5	5	5	-โครงการสนับสนุนโครงการวิจัยพัฒนา -โครงการสิ่งประดิษฐ์ของคนรุ่นใหม่และวิชาโครงการงาน
		ตัวบ่งชี้ที่ 5.2 ระดับคุณภาพในการบริหารจัดการนวัตกรรม สิ่งประดิษฐ์ งานสร้างสรรค์ หรืองานวิจัยของครู (5 คะแนน)					-โครงการสนับสนุนโครงการวิจัยพัฒนา -โครงการสิ่งประดิษฐ์ของคนรุ่นใหม่และวิชาโครงการงาน

เป้าหมายการพัฒนาวิทยาลัยการอาชีพเสนา

พันธกิจที่ 4 พัฒนาคุณภาพการบริหารจัดการสถานศึกษาและบุคลากรอย่างต่อเนื่อง

ประเด็นยุทธศาสตร์	กลยุทธ์	โครงการ/กิจกรรม/เป้าหมาย	แผนพัฒนาวิทยาลัยการอาชีพเสนา พ.ศ.2557-2560				แผนงาน/โครงการ
			2557	2558	2559	2560	
			คะแนน				
การพัฒนาระบบบริหารจัดการองค์กรและพัฒนาบุคลากร	4.1 จัดระบบบริหารจัดการศึกษาให้มีประสิทธิภาพ โปร่งใสสามารถตรวจสอบได้	ตัวบ่งชี้ที่ 4.1 ระดับคุณภาพในการบริหารจัดการการบริการวิชาการและวิชาชีพ (5 คะแนน)	5	5	5	5	-โครงการบริการวิชาการและวิชาชีพ
		ตัวบ่งชี้ที่ 3.1 ระดับคุณภาพในการปฏิบัติงานของคณะกรรมการสถานศึกษาหรือวิทยาลัย (5 คะแนน)	5	5	5	5	-โครงการจัดประชุมคณะกรรมการสถานศึกษา/วิทยาลัย
		ตัวบ่งชี้ที่ 3.2 ระดับคุณภาพในการจัดทำแผนการบริหารจัดการสถานศึกษา (5 คะแนน)	5	5	5	5	-โครงการจัดทำแผนปฏิบัติการ ประจำปี -โครงการจัดทำแผนยุทธศาสตร์
		ตัวบ่งชี้ที่ 3.3 ระดับคุณภาพในการพัฒนาสถานศึกษาตามอัตลักษณ์ (5 คะแนน)	5	5	5	5	-โครงการจัดประชุมคณะกรรมการสถานศึกษา/วิทยาลัย
		ตัวบ่งชี้ที่ 3.4 ระดับคุณภาพในการบริหารงานและภาวะผู้นำของผู้บริหารสถานศึกษา (5 คะแนน)	5	5	5	5	โครงการจัดประชุมคณะกรรมการสถานศึกษา/วิทยาลัย
		ตัวบ่งชี้ที่ 3.8 ระดับคุณภาพในการพัฒนาและดูแลสภาพแวดล้อมและภูมิทัศน์ของสถานศึกษา และการใช้อาคารสถานที่ ห้องเรียน ห้องปฏิบัติการ โรงฝึกงาน ศูนย์วิทยบริการ (5 คะแนน)	4	4	5	5	-โครงการจัดซื้อวัสดุสำนักงานและเอกสารการพิมพ์ -โครงการซ่อมบำรุงอาคารสถานที่-อาคารเรียน -โครงการซ่อมบำรุงยานพาหนะ -โครงการค่าวัสดุงานบ้านงานครัว -โครงการวัสดุซ่อมบำรุงครุภัณฑ์สำนักงาน-สื่อการสอน -โครงการจัดซื้อครุภัณฑ์เพื่อการศึกษา -โครงการปรับปรุงสวนและภูมิทัศน์

เป้าหมายการพัฒนาวิทยาลัยการอาชีพเสนา

พันธกิจที่ 4 พัฒนาคุณภาพการบริหารจัดการสถานศึกษาและบุคลากรอย่างต่อเนื่อง

ประเด็นยุทธศาสตร์	กลยุทธ์	โครงการ/กิจกรรม/เป้าหมาย	แผนพัฒนาวิทยาลัยการอาชีพเสนา พ.ศ.2557-2560				แผนงาน/โครงการ
			2557	2558	2559	2560	
			คะแนน				
การพัฒนาระบบบริหารจัดการองค์กรและพัฒนาบุคลากร	4.1 จัดระบบบริหารจัดการศึกษาให้มีประสิทธิภาพ โปร่งใสสามารถตรวจสอบได้	ตัวบ่งชี้ที่ 3.9 ระดับคุณภาพในการบริหารจัดการวัสดุ อุปกรณ์ ครุภัณฑ์ และคอมพิวเตอร์ (5 คะแนน)	5	5	5	5	-โครงการจัดซื้อครุภัณฑ์เพื่อการศึกษา -โครงการจัดซื้อวัสดุสำนักงานและเอกสารการพิมพ์
		ตัวบ่งชี้ที่ 3.11 ระดับคุณภาพในการบริหารการเงินและงบประมาณ	4	4	5	5	-โครงการจัดทำแผนปฏิบัติการ ประจำปี -โครงการจัดทำแผนยุทธศาสตร์ -โครงการปรับแผนปฏิบัติการประจำปี
		ตัวบ่งชี้ที่ 3.12 ระดับคุณภาพในการระดมทรัพยากรในการจัดการอาชีวศึกษากับเครือข่ายทั้งในประเทศ หรือต่างประเทศ (5 คะแนน)	4	4	5	5	-โครงการระดมทรัพยากรในการจัดการอาชีวศึกษากับเครือข่ายทั้งในประเทศหรือต่างประเทศ
		ตัวบ่งชี้ที่ 7.1 ระดับคุณภาพในระบบการประกันคุณภาพ (5 คะแนน)	5	5	5	5	-การเขียนรายงานการประเมินตนเองระดับบุคคลงานฯ -โครงการติดตามประเมินผลคุณภาพในระดับแผนกวิชา -ส่งเสริมการทำงานการประกันคุณภาพระดับแผนกวิชา -สัมมนาเชิงปฏิบัติการเพื่อเตรียมความพร้อมรับการประเมินฯ โดย สมศ. -โครงการประชุมคณะกรรมการประกันคุณภาพการศึกษา
		ตัวบ่งชี้ที่ 7.2 ระดับคุณภาพในการดำเนินงานตามมาตรฐานการอาชีวศึกษา พ.ศ.2555 (5 คะแนน)	5	5	5	5	-โครงการประชุมคณะกรรมการประกันคุณภาพการศึกษา

เป้าหมายการพัฒนาวิทยาลัยการอาชีพเสนา

พันธกิจที่ 4 พัฒนาคุณภาพการบริหารจัดการสถานศึกษาและบุคลากรอย่างต่อเนื่อง

ประเด็นยุทธศาสตร์	กลยุทธ์	โครงการ/กิจกรรม/เป้าหมาย	แผนพัฒนาวิทยาลัยการอาชีพเสนา พ.ศ.2557-2560				แผนงาน/โครงการ
			2557	2558	2559	2560	
			คะแนน				
การพัฒนาระบบบริหารจัดการองค์กรและพัฒนาบุคลากร	4.2 การพัฒนาบุคลากร	ตัวบ่งชี้ที่ 3.10 ระดับคุณภาพในการพัฒนาครูและบุคลากรทางการศึกษา (5 คะแนน)	5	5	5	5	<ul style="list-style-type: none"> -โครงการอบรมบุคลากรของวิทยาลัย -โครงการศึกษาดูงานในประเทศ -โครงการเพิ่มประสิทธิภาพงานให้ได้มาตรฐานอย่างมีคุณภาพ -โครงการบริการสุขภาพครูและบุคลากรทางการศึกษา -โครงการปรับปรุงห้องอาหารครู-บุคลากรทางการศึกษา

แผนปฏิบัติการประจำปีงบประมาณ 2557 ของสำนักงานคณะกรรมการการอาชีวศึกษา

ยุทธศาสตร์	มาตรการ	กลุ่มโครงการ	โครงการ
A ยกระดับคุณภาพผู้เรียน	A1 ประเมินและพัฒนาอาชีวศึกษา	A11 จัดทำกรอบคุณวุฒิแห่งชาติ คุณวุฒิวิชาชีพ มาตรฐานฝีมือแรงงาน และมาตรฐานอาชีพ	โครงการที่ A11 -นำร่องระบบคุณวุฒิวิชาชีพ 17 สาขาเพื่อให้ผู้เรียนได้รับค่าตอบแทนตามทักษะความรู้ความสามารถ
B เพิ่มปริมาณผู้เรียนสายอาชีพ	A2 พัฒนาระบบการจัดอาชีวศึกษา	A12 หลักสูตรและระบบการเรียนการสอน	โครงการที่ A12 -เทคโนโลยีฐานวิทยาศาสตร์, -ยกระดับมาตรฐานการประกันคุณภาพ, -ทุนปัญญาชาติ, -Fix It Center, -ผลิตภัณฑ์คนตอบสนองภาคผลิตและบริการ -เทียบโอนประสบการณ์, -ปฏิรูปหลักสูตร สื่อ การจัดการเรียนการสอน, -Project base, -Authentic Learning
C ส่งเสริมการมีส่วนร่วมทุกภาคส่วน	B1 เพิ่มปริมาณผู้เรียนสายอาชีพ	A13 สภาพแวดล้อมทางกายภาพ	โครงการที่ A13 -เสริมสร้างคุณภาพสถานศึกษาขนาดเล็ก, -เพิ่มศักยภาพสถานศึกษาโครงการเฉลิมพระเกียรติ
D เพิ่มประสิทธิภาพบริหารจัดการ	B2 สร้างและกระจายโอกาส	A14 สื่อการเรียนการสอน	โครงการที่ A14 -ทางไกลผ่านดาวเทียมวังไกลกังวล -พัฒนาคลังสื่อ ICT
	B3 ปรับภาพลักษณ์อาชีวศึกษา	A15 วิจัยและพัฒนา	โครงการที่ A15 -วิจัยถ่ายทอดเทคโนโลยี, -วิจัยเพื่อสร้างองค์กรความรู้, -ประเมินเพื่อจัดลำดับสถานศึกษาที่พัฒนาคุณภาพ
	C1 สร้างความร่วมมือกับภาคเอกชนในทุกระดับ	A16 ระบบดูแลนักเรียน	โครงการที่ A16 -พัฒนาระบบดูแลนักเรียน (เยี่ยมบ้านนักเรียน), -นิเทศแนวใหม่
	C2 พัฒนาระบบความร่วมมือทั้งในและต่างประเทศ	A21 การจัดอาชีวศึกษาระบบทวิภาคีสู่คุณภาพ	โครงการที่ A21 -ขยายและยกระดับการศึกษาระบบทวิภาคี, -พัฒนาความพร้อมของสถานศึกษาขนาดเล็กสู่ระบบทวิภาคี
	C3 สร้างเครือข่ายอาชีวศึกษาอาเซียน	A22 มาตรการจูงใจ, ปลอดภัยในอาชีพ	โครงการที่ A22 -จัดซูเปอร์สถานศึกษา/สถานประกอบการ, สื่อประชาสัมพันธ์สร้างค่านิยมเรียนระบบทวิภาคี
	D1 เพิ่มประสิทธิภาพการบริหารจัดการ	B11 แนะแนวยุคใหม่/ทุนอาชีวศึกษา	โครงการที่ B11 -Micro Planning/School Mapping, -ทุนราชกุมารี, -รายได้ระหว่างเรียน, -ทุน ป.ตรีสายปฏิบัติการ, -เรียนจบ พบบาง, -อาชีวะอำเภอก่อน -เรียนฟรี -กองทุนอาชีวศึกษา, -สัมมนาครูแนะแนวทุกองค์กร
		B12 เร่งผลิตและพัฒนากำลังคนเพื่อเพิ่มขีดความสามารถในการแข่งขัน	โครงการที่ B12 -ผลิตและพัฒนาบุคลากรให้สอดคล้องกับความต้องการของประเทศ(สนับสนุนการเปิดสาขาใหม่), อาชีวะสร้างผู้ประกอบการใหม่
		B13 ลดปัญหาการออกกลางคัน	โครงการที่ B13 -ลดปัญหาการออกกลางคัน
		B21 ยกระดับการศึกษาของแรงงานไทย	โครงการที่ B21 -สร้างและกระจายโอกาสทางการศึกษา(ระยะสั้นหลากหลาย, อาชีวะเพื่อคนพิการ, ฝึกอาชีพผู้ไม่จบ ม.3, อาชีวะวัยแรงงาน, อาชีวะสูงวัย) -ศูนย์ฝึกอบรมอาชีพในสถานศึกษา, -ระยะสั้นแก่เกษตรกรราย, -ศูนย์เรียนรู้ทางไกลระบบทวิภาคี, -อาชีวะทางเลือก, -อค.กช.
		B22 พัฒนาแรงงานต่างด้าว	โครงการที่ B22 -หลักสูตรระยะสั้นพิเศษ, -ความร่วมมือกันแรงงานจังหวัด, -พัฒนาแรงงานอาเซียนรองรับเศรษฐกิจพิเศษ
		B23 ส่งเสริมการจัดการอาชีวศึกษาชายแดนใต้	โครงการที่ B23 -การจัดอาชีวศึกษาให้สอดคล้องกับอัตลักษณ์ของพื้นที่ จชต.
		B31 ปรับภาพลักษณ์อาชีวศึกษา	โครงการที่ B31 -ส่งเสริมภาพลักษณ์อาชีวศึกษา, -ปชส.ยุทธศาสตร์ขับเคลื่อนอาชีวศึกษา
		B32 อาชีวะจิตอาสา	โครงการที่ B32 -อาชีวะบริการสังคม, -อาชีวะร่วมใจด้านกิจกรรมชาติ
		B33 โครงการพระราชดำริ	โครงการที่ B33 -R-radio Network, -การเรียนรู้อาชีวะผ่านวิทยุกระจายเสียง, -อนุรักษ์พันธุกรรมพืชอันเนื่องมาจากพระราชดำริฯ, กัมปงเมอเด็ล
		B34 องค์กรวิชาชีพ	โครงการที่ B34 -องค์กรวิชาชีพเกษตรกรรมฯ, -องค์กรวิชาชีพอุตสาหกรรม, -องค์กรวิชาชีพนิตยกรรมฯ
		C11 พัฒนาศักยภาพกำลังคนตามความต้องการของรัฐบาลรองรับเงินกู้ 2 ล้านล้านบาท ด้วย กรอ.อศ.	โครงการที่ C11 -การพัฒนากำลังคนตามกรอบคุณวุฒิวิชาชีพ, -การพัฒนาศักยภาพกำลังคนหลักสูตรนอกระบบ, -สร้างความร่วมมือทุกภาคส่วน(ชีวิตวิถี, มูลนิธิชาวไทย ฯลฯ)
		C21 EP, MEP, CP, MCP, JP	โครงการที่ C21 -การจัดการเรียนการสอนภาคภาษาอังกฤษ และอื่น ๆ
		C22 องค์กรระหว่างประเทศ (UNIVOC, VOCTECTH, SEAMEO...)	โครงการที่ C22 -ความร่วมมือในการจัดอาชีวศึกษา กับ BIBB และ TPQI, -ฝึกงานนักเรียนนักศึกษาในต่างประเทศ
		C23 ร่วมมือต่างประเทศที่มีศักยภาพสูง	โครงการที่ C23 -ความร่วมมือกับต่างประเทศเพื่อพัฒนาอาชีวศึกษาไทย, -พัฒนาอาชีวศึกษา กรณี ไทย-จีน, เยอรมัน, สิงคโปร์, ออสเตรเลีย, อิสราเอล, เดนมาร์ก, -พัฒนารูปแบบการจัดการเรียนการสอน, -CPSC
		C31 กำหนดกรอบมาตรฐานอาชีพ ASEAN	โครงการที่ C31 -วิจัยพัฒนาหลักสูตรทวิภาคีกับสถานประกอบการ
		C32 ตั้ง ASEAN Vocational Networking	โครงการที่ C32 -เตรียมความพร้อมสู่ประชาคมอาเซียน, -ความร่วมมือกับหน่วยงานด้านอาชีวศึกษา CLMV, -SAEAN Community
		D11 พัฒนาบุคลากร	โครงการที่ D11 -ผลิต พัฒนา เสริมสร้างคุณภาพชีวิตครู คณาจารย์ และบุคลากรทางการศึกษา, -เสริมสร้างคุณธรรม จริยธรรมแก่บุคลากร
		D12 กระจายอำนาจ	โครงการที่ D12 จัดตั้งสถาบันอาชีวศึกษา, -เสริมสร้างคุณธรรม จริยธรรมและธรรมาภิบาล, -พัฒนาระบบจัดซื้อจัดจ้าง, -จัดทำ KPI/ประกันคุณภาพภายใน-ภายนอก

กลุ่มนโยบายและยุทธศาสตร์

สำนักงานนโยบายและแผนการอาชีวศึกษา

สำนักงานคณะกรรมการการอาชีวศึกษา

พฤศจิกายน 2557

รายงานผลโครงการจัดทำแผนยุทธศาสตร์เพื่อพัฒนาสถานศึกษาสู่การปฏิบัติ
อย่างเป็นระบบ ๔ ปี (พ.ศ.๒๕๕7-พ.ศ.๒๕60)
ณ ห้องประชุมศรีเสนา 2
ระหว่างวันที่ 6-7 พฤษภาคม 2557



ภาพการประชุมพิจารณาร่างแผนยุทธศาสตร์เพื่อพัฒนาสถานศึกษาสู่การปฏิบัติ อย่างเป็นระบบ ๔ ปี
(พ.ศ.๒๕๕7-พ.ศ.๒๕60) ระหว่างวันที่ 6-7 พฤษภาคม 2557

